

## VECTACO<sup>®</sup> HEKWERK OP DAKRAND RECHT, HELLEND, GEBOGEN

NORM

EN ISO 14122-3



## VECTACO<sup>®</sup> HEKWERK OP DAKRAND RECHT, HELLEND, GEBOGEN

### DEFINITIE

Het VECTACO<sup>®</sup> hekwerk op dakrand is een collectief valbeveiligingssysteem. Het is de ideale oplossing om daken te beveiligen.

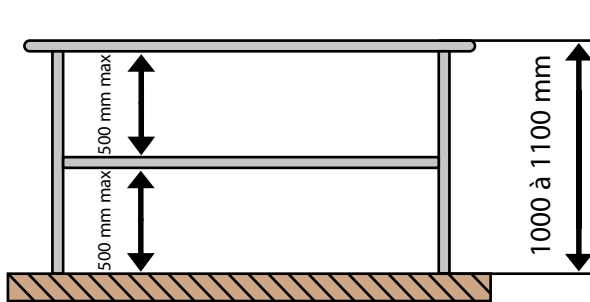
Door zijn ontwerp is een snelle en eenvoudige plaatsing mogelijk dankzij de leuning en tussenleuning met versmalde uiteinden.

### REGLEMENTERING

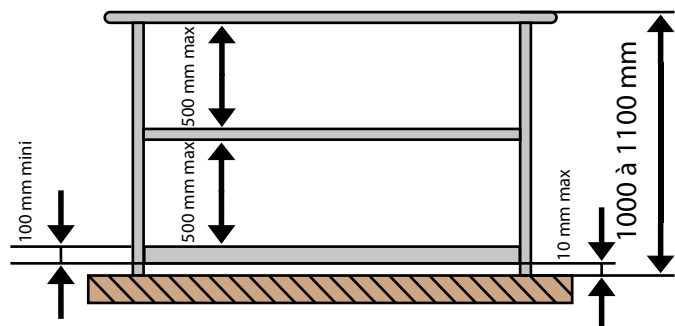
Het VECTACO<sup>®</sup> hekwerk op dakrand valt binnen het kader van de norm EN ISO 14122-3 van december 2007, veiligheid van machines - vaste toegangsmiddelen tot machines en industriële installaties - deel 3: leuningtrappen, trapladders en hekwerk.

Het VECTACO<sup>®</sup> hekwerk op dakrand heeft met succes de statische en dynamische tests en proeven doorstaan die vereist zijn volgens de **normen EN ISO 14122-3**.

### OVERZICHT VAN DE NORMEN



HEKWERK ZONDER PLINT



HEKWERK MET PLINT

- Er moet een hekwerk worden geplaatst zodra de mogelijke valhoogte groter is dan 500 mm.
- De leuning van de hekwerk moet zich op een hoogte van 1000 mm tot 1100 mm boven het loopoppervlak bevinden.

## ALGEMENE VOORSTELLING

### VECTACO<sup>®</sup> HEKWERK OP DAKRAND

- De vrije ruimte tussen de leuning en de tussenleuning en tussen de tussenleuning en de plint, mag maximaal 500 mm bedragen.
- Op maximaal 10 mm van het looppniveau en de rand van het platform moet een plint met een hoogte van minimaal 100 mm worden geplaatst.
- **LET OP:** het gebruik van het VECTACO<sup>®</sup> zelfdragend hekwerk impliceert verplicht dat er een steunmuur aanwezig is aan de rand van het dak. Zo niet, dient u contact op te nemen met ons ingenieursbureau.
- De asafstand tussen de stijlen moet worden beperkt tot maximaal 1500 mm.  
**LET OP:** Elke installatie van het VECTACO<sup>®</sup> zelfdragend hekwerk waarbij de maximale asafstand van 1500 mm niet wordt nageleefd, is niet conform.
- Indien de leuning onderbroken wordt, moet de vrije afstand tussen twee segmenten van de bovenleuning tussen 75 mm en 120 mm bedragen. Indien de opening groter is, moet een poortje worden geplaatst om de continuïteit van de valbeveiliging van de hekwerk te verzekeren.

### OPSLAG

De componenten in onbewerkt aluminium komen in de verpakking in contact met elkaar.

Regen die op niet uitgepakte verpakkingen valt, bevordert de oxidatie van deze componenten.

Er kunnen dan vlekken ontstaan op het oppervlak. Deze doen niet af aan de kwaliteit van het aluminium, maar kunnen wel het esthetische aspect van de hekwerk schaden.

Wij adviseren dus de verpakkingen uit te pakken en de componenten los van elkaar te bewaren (geen onderling contact) of de nog intacte verpakkingen beschut en droog op te slaan.

### GEBRUIK - ONDERHOUD

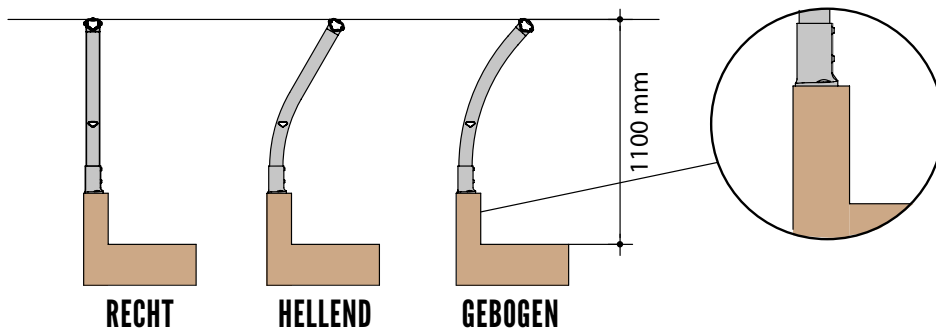
- De persoon die instaat voor de plaatsing van de rechte VECTACO<sup>®</sup> hekwerk, moet een geschoolde werknemer zijn en moet de voorschriften in verband met het werken op hoogte naleven. Zo moet hij zijn veiligheid verzekeren (gebruik van een tijdelijke veiligheidslijn, PBM, hoogwerker enz.).
- De gebruiker moet zich voorafgaand aan het gebruik door middel van een visuele controle ervan vergewissen dat het VECTACO<sup>®</sup> hekwerk geen gebreken vertoont (beschadiging, vervorming enz.).
- Het VECTACO<sup>®</sup> hekwerk vergt geen speciaal onderhoud. Niettemin moet er ten minste eenmaal per jaar een visuele controle worden verricht door een bevoegd persoon.
- Indien het VECTACO<sup>®</sup> hekwerk slecht geplaatst is, beschadigd is of werd gebruikt om een val te stoppen, moet het gebruik ervan onmiddellijk worden stopgezet en mag deze niet meer worden gebruikt voordat een bevoegde persoon na controle en inspectie schriftelijk toelating heeft gegeven voor heringebruikneming.
- Indien het product wordt doorverkocht buiten het eerste land van bestemming, is het voor de veiligheid van de gebruiker essentieel dat de doorverkoper de gebruiksaanwijzing meelevert in de taal van het land waar het product zal worden gebruikt.
- Deze documenten kunnen u op aanvraag worden geleverd door contact op te nemen met de fabrikant.
- Het VECTACO<sup>®</sup> hekwerk is een vaste collectieve beveiligingsinrichting die door professionals moet worden gebruikt op daken die niet toegankelijk zijn voor het publiek.
- Het gebruik van een VECTACO<sup>®</sup> plint is verplicht indien het dak geen dakrand heeft of deze lager is dan 100 mm.

## VECTACO<sup>®</sup> HEKWERK OP DAKRAND RECHT, HELLEND, GEBOGEN

- Als het VECTACO<sup>®</sup> hekwerk in een verontreinigde industriële, petrochemische, mariene omgeving of in een kustgebied wordt geplaatst, moet zij verplicht een passende oppervlaktebehandeling krijgen, bv. door poederlakken, anodisatie, enz.

### DE VERSCHILLENDE MODELLEN VAN HET VECTACO<sup>®</sup> HEKWERK OP DAKRAND

MODELLEN	LEUNING	LEUNING + TUSSENLEUNING	LEUNING + TUSSENLEUNING + PLINT
RECHT	VS-D1	VS-D2	VS-D3
HELLEND	VS-i1	VS-i2	VS-i3
GEBOGEN	VS-C1	VS-C2	VS-C3

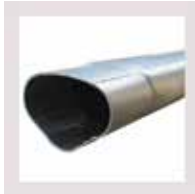


**VECTACO<sup>®</sup> HEKWERK  
OP DAKRAND**

## COMPONENTEN

REF. : 02601

LEUNING MET  
VERSMALD  
UITEINDE,  
LENGTE 3 M



REF. : 02918

TUSSENLEUNING  
MET VERSMALD  
UITEINDE,  
LENGTE 3 M



REF. : 03267

T-STUK  
(VERBINDING  
LEUNING / STIJL)  
GEOEDERLAKT



REF. : 03274

PLAT VOETSTUK -  
GEOEDERLAKT



REF. : 02749

RECHTE STIJL  
VOOR HEKWERK



REF. : 02991(HELLEND)

REF. : 02915 (GEBOGEN)

HELLENDE OF  
GEBOGEN STIJL  
VOOR HEKWERK



REF : 02747

PLINT 20 X 100 MM  
L : 3000 MM



REF : 300472

RECHTE  
PLINTKOPPELING  
+ 4 ZELFTAPPE  
SCHROEVEN  
4,8 X 16



REF : 300472

PLINTHOEK  
+ 8 ZELFTAPPE  
SCHROEVEN



PERFIX TH/RVS A2  
ZELFTAPPE  
SCHROEF  
4.8 X 25



REF : 02912

SCHROEFBUS  
M8 X10



PERFIX TH/RVS A2  
ZELFTAPPE  
SCHROEF  
4.3 X 16



REF : 02920

DOP VAN  
LEUNING



REF : 02921

DOP VAN  
TUSSENLEUNING



REF. : 02873

HOEK VAN  
LEUNING



## VECTACO<sup>®</sup> HEKWERK OP DAKRAND RECHT, HELLEND, GEBOGEN

REF. : 02874  
HOEK VAN  
TUSSENLEUNING



REF : 02995  
MUUREINDSTUK  
LEUNING



REF : 02997  
MUUREINDSTUK  
TUSSENLEUNING



REF : L0733905  
VERBINDINGSSET  
LADDER /  
HEKWERK (X2)  
UNIVERSEEL 1000  
MM



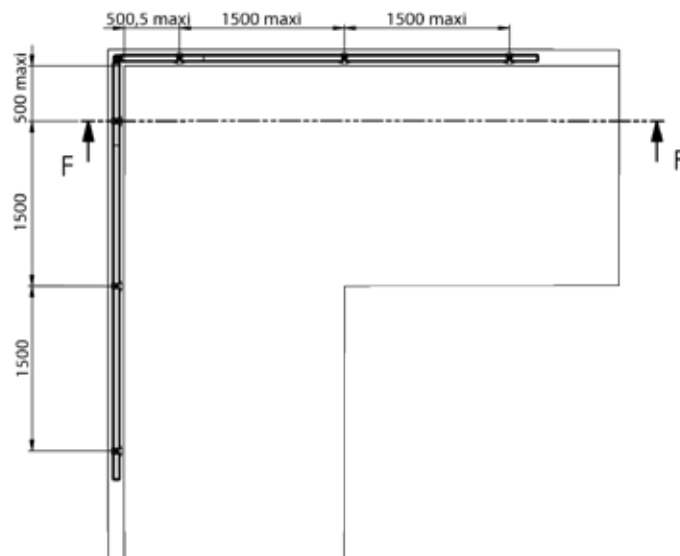
REF : 03412  
BEVESTIGINGS-  
BEUGEL VOOR  
PLINT



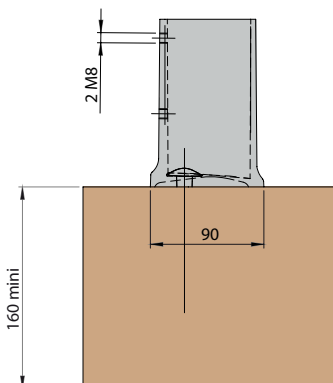
PERFIX TH/RVS A2  
ZELFTAPPENDE  
SCHROEF 4.8 X 25



### PLAATSING VAN DE VECTACO<sup>®</sup> HEKWERK OP DAKRAND

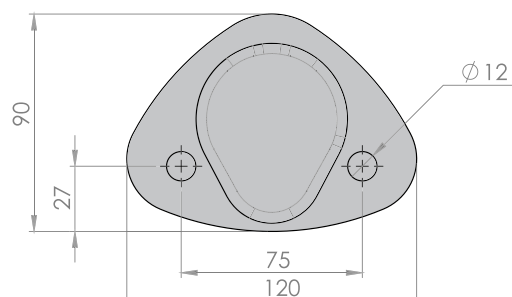


### DETAILTEKENING PLAT VOETSTUK VECTACO<sup>®</sup>



### BEVESTIGINGEN VOOR DAKRAND

Bevestiging met 2 pluggen.  
Neem contact op voor advies i.v.m.  
bevestigingen.

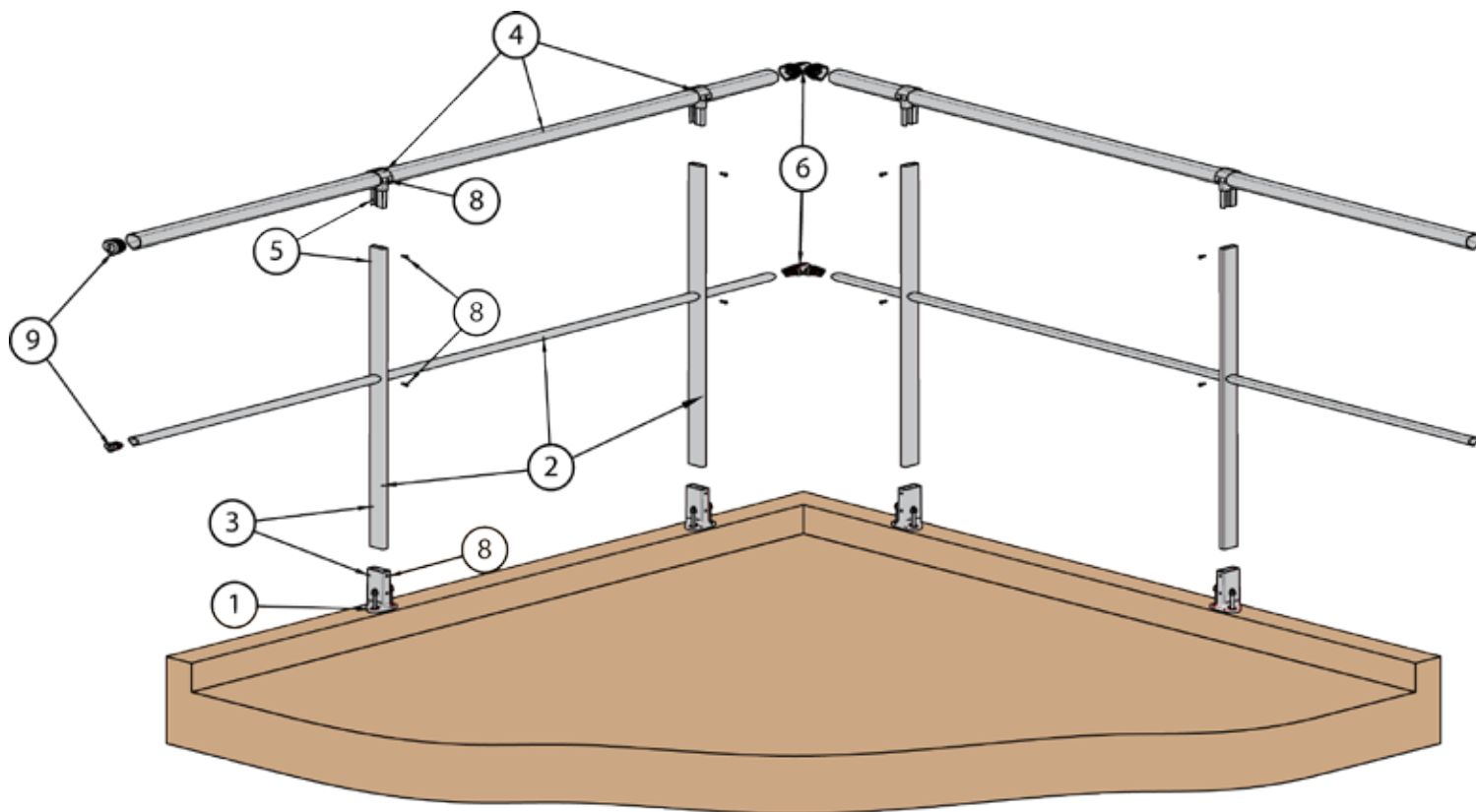
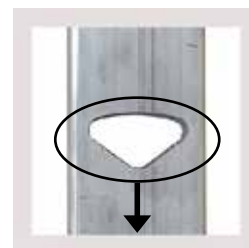


## MONTAGEPRINCIPE

Voor de montage van het VECTACO<sup>®</sup> hekwerk op dakrand zijn minimaal twee personen nodig. Het is best de installatie bij een hoek te beginnen.

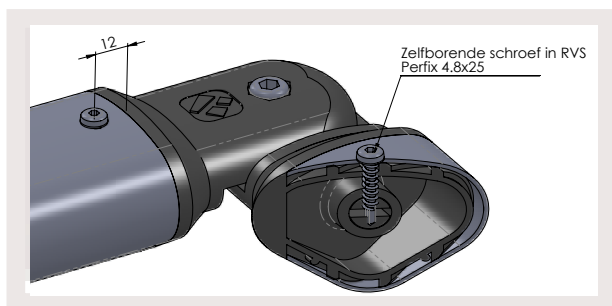
**Let op :** Tijdens de plaatsing van de stijlen dient u ervoor te zorgen dat de punt van de driehoek naar onder wijst.

1. Bevestig de platte voetstukken op de dakrand. Mogelijkheid tot advies over de bevestigingen naargelang het type houder en levering van de bevestigingen als optie.
2. Monteer twee stijlen op een tussenleuning.
3. Plaats het geheel van tussenleuning + stijlen in de platte voetstukken.
4. Plaats de hoeken van de leuning en tussenleuning en bevestig ze met de schroeven 4,8 x 25
5. Plaats de T-stukken in de leuning en pas de lengte tussen de T-stukken aan.
6. Monteer het geheel van bovenleuning + T-stukken in de stijlen.
7. Plaats de stijlen verticaal met behulp van een waterpas.
8. Draai de schroefbussen van het T-stuk en het voetstuk en de zelftappende schroeven M4.8 x 25 ter hoogte van de verbinding tussen het T-stuk en de stijl en de verbinding tussen de stijl en de tussenleuning aan.
9. Indien u geen muureindstukken hebt, schuift u de doppen in de uiteinden van de leuning en de tussenleuning.

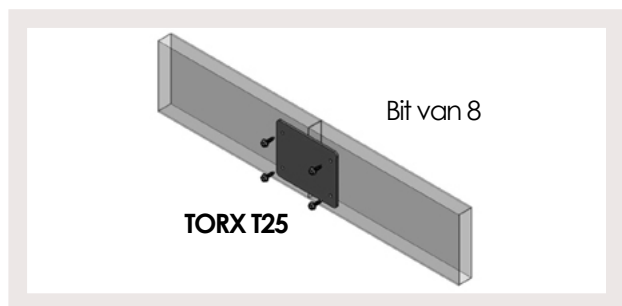


## VECTACO<sup>®</sup> HEKWERK OP DAKRAND RECHT, HELLEND, GEBOGEN

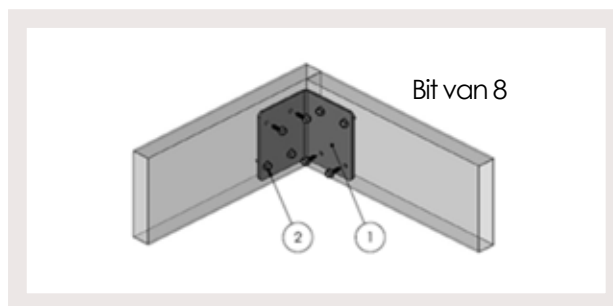
### BEVESTIGING VAN DE PLINT



Plaats de plinthouder op het voetstuk en bevestig hem met behulp van de inox zeskantschroeven 10 x 30 + ring M10 + moer H M10. Bevestig de plint vervolgens met behulp van zelftappende schroeven 4,8 x 16 (2 per plinthouder)



Verbind de plintelemten met elkaar met behulp van de plintkoppelingen en 4 zelftappende schroeven 4.8 x 16.



In de hoeken bevestigt u de 'plinthoek-koppeling' met behulp van 8 zelftappende schroeven 4.8 x 16 op de plint.